



広報

# 三の之



No.718  
2016 3

第28回栗おとし駅伝大会 (P4 関連記事)

<http://www.town.kokonoe.oita.jp/>



## 目次 今月の主な内容

子育て支援課からお知らせ！…………… 7  
放課後児童クラブ支援員等募集  
児童手当の各種届出について

保健福祉センターからお知らせ！…………… 9  
健診希望調査を行います  
胸部レントゲン検査を受けましょう

今の子どもたちのために ほか…………… 11

土砂災害から身を守るために…………… 18  
～基礎調査にご協力ください～

まちの話題…………… 4  
税務課からお知らせ…………… 6  
シリーズ「障がい福祉」⑩障害者差別解消法…………… 8  
九重の教育Q & A…………… 10  
九重ふるさと自然学校…………… 12  
図書館だより…………… 13  
ハート降る、心の扉、クリーンロード支援事業…………… 14  
ふるさとの文化財探訪、電源立地地域対策交付金事業…………… 15  
暮らしの情報、イベント情報(4月)…………… 16  
休日当番医、人の動き ほか…………… 19

4月

町長と語る  
ふれあいタイム

**4月9日** (第2土曜日)  
時間：午前10時～正午  
**4月23日** (第4土曜日)  
時間：午前10時～午後4時  
場所：役場2階 町長室  
お気軽においでください。

### 九重町で開催される行事(4月)

●第21回なしか!祭り  
日時：4月10日(日) 午前10時～  
場所：八鹿酒造(株) 酒蔵敷地内  
内容：酒蔵を開放し、できたてのお酒や、オリジナルカクテルやお酒に合う屋台も大集合。  
ステージイベントも予定。  
お問い合わせ  
八鹿酒造株式会社 ☎76-2888

■4月の年金相談 日時 4月20日(水) 午前10時～午後3時 場所 九重町役場1階101会議室 ※予約制0973-22-6174

■今月の納税 納期限 3月31日(木) 【国民健康保険税】

## 九重寿大学「新入生」募集!

九重町では、高齢者の積極的に自主的な学習活動が行える場として、毎月、寿大学を開講しています。  
平成28年度で46年目を迎えます。毎年、学生による見直しを加えながら、よりよい学習の場へと改善を行っています。  
友人や近所の方も誘って、皆さんと一緒に楽しく学びませんか?お待ちしております。

- ・対象 町内に在住する満65歳以上の方。
  - ・申込方法 所定の様式でお申し込みください。用紙は下記の場所または各地区公民館に置いてあります。
  - ・締め切り 平成28年4月5日(火曜日)
- お問い合わせ 社会教育課(九重文化センター内)  
公民館・文化センターグループ ☎76-3888

## 身近な名前に 事業の新しい名称を募集します!

九重町には「九重町人材育成事業補助金」の制度があります。この補助金は、自然豊かな九重町を後世に残し、地域の活性化と産業振興に役立てるため、幅広い視野と優秀な技術、能力をもつ人材を育成しながら住民の主体的な力を活かしたまちづくりを積極的に推進する活動に対して補助をするものです。

補助対象となる人(団体)は、九重町に住民票を有し在住する人で、将来にわたり九重町の活性化・町づくりに寄与すると認められる人(団体)です。

下記の事業などに対して補助をしています。

- 自信と誇りをもてる地域づくりを目的としたもの
- 地場産業の活性化につながる技術習得を目的としたもの
- 国際的資質とともに、交流により相互理解を深めるためのもの

「九重町人材育成事業」をもっと身近に感じる名称にしたい!  
と思い、みなさんのアイデアを募集します。

- たとえば……◎みらい見聞事業  
◎郷土愛進行(振興)事業 など
- ・提出方法 ①用紙(様式は問いません)で住所・氏名・名称を記入し、郵送またはFAXしてください。  
②メールで住所・氏名・名称を記入し、送信してください。
  - ・提出場所 〒879-4895 九重町大字後野上8-1  
九重町役場 社会教育課  
メール: syougaku@town.kokonoe.lg.jp  
FAX: 76-3826  
※各地区公民館でも受け付けております。
  - ・募集締切 4月28日(木)
- お問い合わせ  
社会教育課 社会教育グループ ☎76-3823

## 献血のお知らせ

寒くなると献血者が減少します。しかしながら、輸血を必要とする患者さんは、季節を問わず血液を待っています。  
あまり知られていない事ですが、市販の風邪薬を服用されている方でも、症状が安定していれば、前日までの服用でも献血にご協力いただけます。  
献血者が減少する時期、ぜひご協力をお願いします!



日時 3月30日(水) 午前10時～午後4時

\*昼の時間帯も継続して行います。

会場 九重町役場 1階 玄関横ロビー

### 平成27年度 献血功労知事感謝状を 玖珠工業株式会社が授与されました

2月15日、献血に協力いただいた8か所の事業所等が授与されました。

玖珠工業株式会社は、昭和62年から献血にご協力いただき、これまでの献血実績は960人に達しています。近年では年2回の献血が継続的に行われ、平成26年度は、延97名のご協力をいただいております。

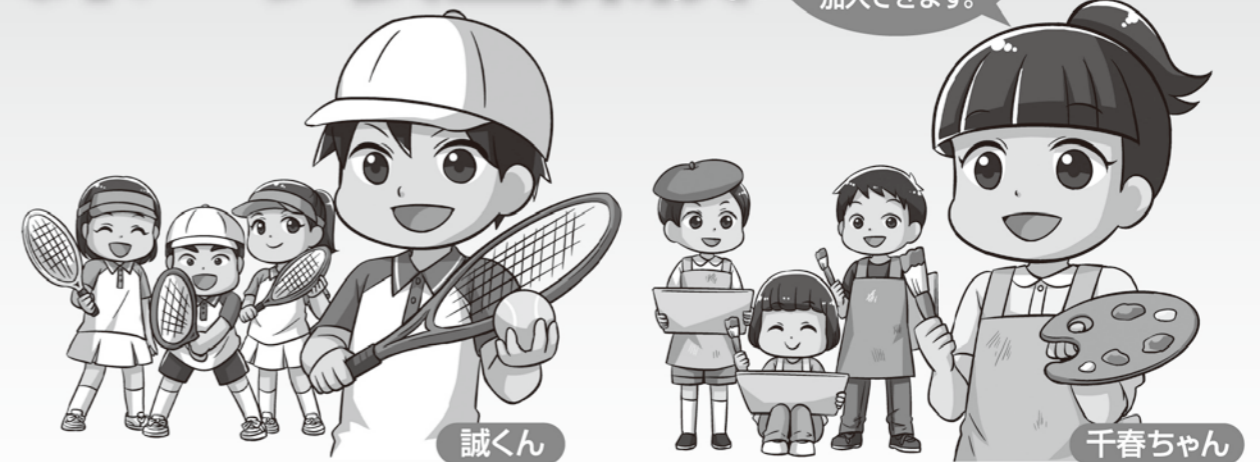


前列右から3番目

献血に関するお問い合わせ 保健福祉センター 保健衛生グループ ☎76-3838

## スポーツ安全保険

スポーツ活動  
以外の団体も  
加入できます。



スポーツ安全協会 検索 インターネットからも加入受付を行っております。詳しくは、ホームページをご覧ください。

公益財団法人 スポーツ安全協会 大分県支部

〒870-0908 大分市青葉町1番地 大分県立総合体育館 スポーツ交流館 TEL097-552-0400

保険の詳しい内容、資料の請求は、  
ホームページをご覧ください。

<http://www.sportsanzen.org>

●資料請求は、インターネットより受け付けております。



携帯電話から  
資料請求ができます。

### 犯罪や非行のない社会づくり 社会を明るくする運動作文コンテスト伝達式



穴井希実さん

1月27日、第65回「社会を明るくする運動」作文コンテストで、緑陽中学校3年生 穴井希実さん（東飯田）の優秀賞（県保護司会連合会長賞）受賞伝達式が役場町長室で行われました。  
このコンテストは、全国の小・中学生に日常の家庭生活、学校生活の中で体験したことをもとに、犯罪・非行のない地域社会づくりにについて考えたこと、感じたことなどをテーマに法務省が本運動に対する理解を深めてもらうことを目的として行われています。

### 季節の始まり前に～冬から春へ～ 野上こども園 豆まき

話題②

2月3日、野上こども園で豆まきが行われました。

今年は、あいにくの天気で園児たちは園内で豆まき。すると2匹の鬼が現われて、こどもたちは大興奮、小さな手いっぱい豆を握って鬼を追いかけました。鬼たちは園児たちの気迫に押され、退散していきました。



### 受賞おめでとうございます！ 平成27年度園芸関係表彰式

話題③

2月17日、大分市のトキハ会館で大分県園芸関係表彰式が行われ、ひろたみよし 廣田美好さん（南山田）、きつげんしん 木付謙信さん（南山田）が表彰されました。表彰内容は下記のとおりです。

- 第25回大分県野菜コンクール  
経営合理化・経営規模拡大及び技術向上を図り、野菜の生産拡大を目的に開催されるコンクール  
【一般部門 優秀賞（トマト）】 廣田 美好さん
- 第56回大分県花き展  
県内の花き生産者が丹念に育て上げた花きの品質を競い合う、花き生産者や指導員等関係機関にとって歴史あるイベント  
【金賞 鉢物（シクラメン）】 木付 謙信さん



会場内の様子



左から 木付夫妻、廣田夫妻



### ゴールのあとの幸せ 第28回 粟おこし駅伝大会

話題④



選手たちの疲れを癒す団子汁

2月28日、粟野地区一帯で第28回粟おこし駅伝大会が行われました。小学生と社会人が合わせて12チームが参加しました。走り終えた選手や関係者は、べっぴん会（地元）の婦人会（地元）の婦人会が用意した団子汁で体を温めました。

# 応援力



## 第58回県内一周大分合同駅伝競走大会 2月22日(月)～26日(金)



九重区間を力走する麻生選手（玖珠郡）



中村駅前をスタートした選手たち

## 応援で選手たちの力が変わる!!

2月22日から26日までの5日間で行われました。3日目は、竹田市から日田市の区間で行われ、玖珠郡区間では豊後中村駅前を午後1時30分に坂本町長の号砲合図でスタートしました。沿道からは手作りの衣装や旗を持って応援している人たちもいて、コース内を盛り上げていました。



## 放課後児童クラブ支援員等を募集しています

昨年10月に野矢小学校区で野矢坂上地区放課後児童クラブが開所され、町内の放課後児童クラブは5か所になりました。現在約110名の児童がそこで放課後を過ごしています。その放課後児童クラブで、放課後児童支援員等として活動していただけの方を募集しています。

### ▶放課後児童クラブとは

仕事などのため、昼間保護者が家にいない家庭の小学生たちが、放課後に友達と遊んだり、宿題をしたりしながら過ごす場所です。

### ▶放課後児童支援員等とは

〔役 割〕 児童クラブで放課後を過ごす子どもたちが、心身ともに健やかに育っていくよう、いろいろなお世話をします。

〔募集要件〕 児童の健全育成に熱意があり、室内外での遊び等の活動・指導が可能な方で年齢・性別は問いません。

支援員	保育士、社会福祉士、幼稚園教諭、小・中・高等学校教諭免許等の資格をお持ちの方、2年以上放課後児童クラブ等に従事した方
補助員	学歴・資格・経験の有無は問いません

〔勤務時間〕 交代制勤務

- ・平日（月～金）  
放課後～午後6時または午後6時30分
- ・土曜日、長期休業中（夏・冬・春休み）  
午前8時～午後6時（平均）

〔時 給〕 700円～750円

〔募集人数〕 各クラブ若干名



※申込み、内容等の詳細は下記の各クラブへお問い合わせください。

放課後児童クラブ名	放課後児童クラブ名	連絡先（平日午後3時～6時まで） 〔放課後児童クラブ専用携帯電話〕
東飯田地区放課後児童クラブ	東飯田小学校内	090-1978-2109
野上地区放課後児童クラブ	野上小学校敷地内柔道場2階	090-5747-3169
野矢坂上地区放課後児童クラブ	坂上公民館内	080-1538-8069
飯田地区放課後児童クラブ	飯田小学校内	080-1533-6439
南山田地区放課後児童クラブ	南山田公民館内	090-7471-4007

お問い合わせ 子育て支援課 子育て支援グループ ☎76-3828

## 児童手当の各種届出は、出生や転入の翌日から15日以内に！

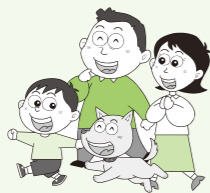
児童手当は、次世代の社会を担う子ども達の成長を社会全体で応援する観点から、中学修了までの児童を養育する方を対象に支給されます。

●支給対象 中学校修了までの児童を養育している方

●支給額（1人当たり月額）

児童の年齢	児童手当の額
3歳未満	一律15,000円
3歳以上小学生修了前	10,000円(第3子以降は15,000円)
中学生	一律10,000円

※児童を養育している方の所得が所得制限限度額以上の場合は、特例給付として月額一律5,000円を支給します。



次の場合は、届出が必要です！

- ・お子さんが生まれたとき
- ・他の市町村に住所が変わったとき
- ・公務員になったとき、公務員でなくなったとき
- ・新たに児童を養育するようになったとき、児童を養育しなくなったとき
- ・その他家族状況に変更があったとき（詳しくはお問合せください）

必要な届出は事由発生日の翌日から数えて15日以内にしてください。

届出がない場合や遅れた場合、手当を受給できない月が発生する場合があります。

※公務員の方は、勤務先へお問い合わせください。

認定を受けたあと、引き続き児童手当を受けとるためには、毎年6月に現況届の提出が必要です！

お問い合わせ 子育て支援課 子育て支援グループ ☎76-3828

## 土地（家屋）価格等縦覧帳簿の縦覧について

固定資産の価格等を記載した帳簿の縦覧により、自己の所有する土地・家屋とほかの土地・家屋との比較ができます。縦覧については以下のとおりです。

- 縦覧期間 平成28年4月1日から平成28年5月31日まで（ただし、土・日曜日及び祝祭日の閉庁日を除く）  
午前8時30分から午後5時まで
- 縦覧場所 九重町役場 税務課
- 必要なもの 運転免許証などの本人確認書類、代理人の場合は委任状

	縦覧できる人	縦覧できる内容
土地価格等縦覧帳簿	町内の土地の固定資産税納税者	町内で課税対象になっている土地の所在、地番、地目、地積、価格
家屋価格等縦覧帳簿	町内の家屋の固定資産税納税者	町内で課税対象になっている家屋の所在、家屋番号、種類、構造、床面積、価格

- 納税者の同居親族で納税者から委任を受けた者及び納税者の代理人として委任状等を提示できる者等も縦覧することができます
  - 資産の所有者であっても納税者でなければ縦覧できません。償却資産は対象外です。
  - 所有する土地・家屋の課税内容は5月にお送りする納税通知に同封する課税資産明細書でも確認できます。
- ※自己の固定資産課税台帳の内容等について知りたい方は「閲覧」で確認することができます。「縦覧制度」についての詳しい内容は、下記までお問い合わせください。

お問い合わせ 税務課 課税グループ ☎76-3803

## 国税専門官採用試験受験者募集

人事院と国税庁では、国税専門官採用試験の受験者の募集をしています。

募集要領は、次のとおりです。

### 1 受験資格

- (1) 昭和61年4月2日から平成7年4月1日までに生まれた方
- (2) 平成7年4月2日以降に生まれた方で、次に掲げる方
  - ① 大学を卒業した方及び平成29年3月までに大学を卒業する見込みの方
  - ② 人事院が①に掲げる方と同等の資格があると認める方

### 2 試験の程度 大学卒業程度

### 3 申込方法及び申込受付期間

- (1) インターネットによる申込み（原則）  
人事院ホームページ（<http://www.jinji.go.jp/saiyo/saiyo.htm>）又は採用情報NAVI（検索）をご利用ください。  
申込受付期間は、平成28年4月1日（金）から平成28年4月13日（水）まで（受信有効）です。

- (2) 郵送又は持参による申込み（※インターネットによる申込みができない場合に限る。）  
申込用紙は、熊本国税局及び最寄りの税務署に備え付けています。

申込受付期間は、平成28年4月1日（金）から平成28年4月4日（月）まで（4日（月）までの通信日付印有効）です。  
※申込受付期間が短くなっていますので、ご注意ください。

受験申込先は、希望する第1次試験地を所管する国税局（沖縄国税事務所）です。

### 4 第1次試験 平成28年5月29日（日）

### 5 問合せ先

- (1) インターネット申込みに関するもの  
人事院人材局試験課  
☎03-3581-5311 内線2332
- (2) 郵送又は持参による申込みに関するもの  
熊本国税局人事第二課試験研修係  
☎096-354-6171 内線6046

# 健診希望調査を行います

住民の皆さんの健診状況の把握及び健診を希望される方への、問診票の配布をするために健診受診希望調査を行います。下記の要領にて提出していただきますようお願いします。

1 健診受診希望調査にて申し込みます。

※調査用紙は3月17日発送の区長文書と一緒に、全世帯に配布しております。

提出

未提出

2 問診票、大腸がん検査容器等がご自宅に届きます。

再度、ハガキを郵送し受診をお勧めします(9月頃予定)

3 健診を受けます

— 集団健診の年間予定 —

6月	保健センター	1(水)・6(月)・8(水)・23(木) 24(金)・26(日)・27(月)・28(火)	9月	保健センター	23(金)
	泉水コミュニティセンター	2(木)		25(日)	
	飯田公民館	3(金)		26(月)	
	旧東飯田中学校体育館	14(火)・15(水)		27(火)	
	淮園小学校	22(水)			
	野矢小学校	30(木)			

4 結果を確認します。

※「要精密検査」という結果が出た場合は、必ず医療機関で精密検査を受けてください。

## 年に1度は胸部レントゲン検査を受けましょう!

**3月24日 世界結核デー** 結核は、かつて「国民病」と恐れられ、死因の第1位を占めていました。今では医療や生活水準の向上により、きちんと薬を飲めば完治できる時代になりました。しかし、近年でも1年間に全国で約2万人、大分県で200人を超える新しい結核患者が発生しています。

### 結核予防のポイント

- ◆ **体力・抵抗力をつける**
  - 十分な睡眠
  - 規則正しい食事
  - 適度な運動
- ◆ **次のような症状が長く続く場合は、病院を受診する**
  - 咳が2週間以上続く
  - 微熱が続く
  - 血痰が出る
  - 胸に痛みがある
- ◆ **年に1回、胸部レントゲン検査(結核・肺がん検診)を受ける**



自分自身の健康を守ることはもちろんのこと、家族や友人などへの感染を防ぐためにも、早期発見・早期治療が重要です。28年度の健診希望調査が始まりますので是非この機会に受診をしましょう。

申込み・お問い合わせ 保健福祉センター 保健衛生グループ ☎ 76-3838

シリーズ  
しょうふくし  
『障がい福祉』

## ⑩ 障害者差別解消法

# 障害者差別解消法とは

この法律は、障害を理由とする差別の解消の推進に関する基本的な事項や、国の行政機関、地方公共団体等及び民間事業者における障害を理由とする差別を解消するための措置などについて定めることによって、すべての国民が障害の有無によって分け隔てられることなく、相互に人格と個性を尊重し合いながら共生する社会の実現につなげることを目的としています。

### 概要

この法律では、主に次のことを定めています。

- ①国の行政機関や地方公共団体等及び民間事業者による「障害を理由とする差別」を禁止すること。
- ②差別を解消するための取組について政府全体の方針を示す「基本方針」を作成すること。
- ③行政機関等ごと、分野ごとに障害を理由とする差別の具体的内容等を示す「対応要領」・「対応指針」を作成すること。

また、相談及び紛争の防止等のための体制の整備、啓発活動等の障害を理由とする差別を解消するための支援措置について定めています。

### 障害を理由とする差別とは?

障害を理由として、正当な理由なく、サービスの提供を拒否したり、制限したり、条件を付けたりするような行為をいいます。

また、障害のある方から何らかの配慮を求める意思の表明※があった場合には、負担になり過ぎない範囲で、社会的障壁を取り除くために必要で合理的な配慮(以下では「合理的配慮」と呼びます。)を行うことが求められます。こうした配慮を行わないことで、障害のある方の権利利益が侵害される場合も、差別に当たります。

※知的障害等により本人自らの意思を表明することが困難な場合には、その家族などが本人を補佐して意思の表明をすることもできます。

- **障害を理由とする不当な差別的取扱い(例)** 障害を理由として、サービスの提供や入店を拒否してはいけません。
- **合理的配慮(例)** 筆談や読み上げなど、ちょっとした配慮で助かる人がいます。

### 社会的障壁とは?

障害のある方にとって、日常生活や社会生活を送る上で障壁となるようなものを指します。

- ① **社会における事物** (通行、利用しにくい施設、設備など)
- ② **制度** (利用しにくい制度など)
- ③ **慣行** (障害のある方の存在を意識していない慣習、文化など)
- ④ **観念** (障害のある方への偏見など) などがあげられます

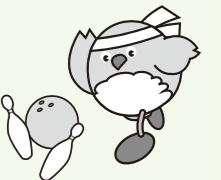
お問い合わせ 健康福祉課 福祉グループ ☎ 76-3821



## 第11回 大分県障がい者スポーツ大会

- **競技種目** 水泳・卓球・陸上競技・フライングディスク・アーチェリー・ボウリング
- **開催日** 5月15日～5月29日(土・日で開催)
- **開催場所** 大分スポーツ公園等
- **参加資格** 平成28年4月1日現在、年齢が10歳以上の身体・知的・精神障がい者等(卓球は6歳以上)  
※注意 競技種目により開催日、開催場所、参加資格が異なりますので詳細については下記までお問い合わせください。
- **申込締切** 3月25日(金)午後5時まで

申込み・お問い合わせ 健康福祉課 福祉グループ ☎ 76-3821





## 今のこどもたちのために 給食費 忘れていませんか？



### 【学校給食費について】

年度末をむかえ、例年うっかり納入を忘れていたことが見受けられます。納入忘れがないか、もう一度領収書を確認しましょう。

昨年発行の広報ここのえ4月号のなかでお知らせしましたが、給食費については平成10年4月に改定をおこない、以後17年間据え置いています。給食費の内容は、主に賄材料費といわれる食材費、需用費といわれる消耗品費や光熱水費、修繕費などを保護者の方に負担していただくものとなっています。

しかし、食材費の値上げや、消費税率の改定などで、

保護者の方に負担していただく給食費だけでは、実際には賄材料費（食材費）をまかなえていない状況にあります。  
学校給食費でまかなえていない部分の費用につきましては、町の会計より補てんする形となっています。（平成26年度で1,700万円となっています。）

学校給食費は学校給食センターの運営に非常に大きなものとなっています。また、その多くが食材費としてのものでありますから、納入に関しましては納入忘れ等のないようお願いいたします。

お問い合わせ 九重町学校給食センター ☎ 77-7818

## 消費者相談体制の充実

近年、消費者を取り巻く社会経済環境は大きく変化しています。新しい商品やサービスが登場し、私たちの生活は便利で豊かになる一方、高齢者や若者を標的とした「貴金属の訪問買取り」や「携帯電話やパソコン」、「還付金・名義貸し・オレオレ詐欺等の特殊詐欺」など、新たな悪質商法による消費者被害が相次いで発生しています。

このような状況から九重町では平成21年度に相談窓口を開設し相談者救済に取り組んでいます。平成25年度の消費生活相談件数は111件でしたが、平成26年度は143件と約3割増加しており、相談者の年齢も若者から高齢者まで幅広く広がっています。

九重町では今後も県や近隣自治体と協力し情報交換を行いながら、これまで整備した消費者相談体制の一層の充実を図っていきます。また、被害防止のために中高校生や高齢者を対象とした啓発活動を強化し、住民みなさまの安全な生活と消費者力の向上に努めてまいります。

### あなたの地域に伺います！

今後も引き続き要望に応じた各種団体での啓発活動の他、各地区への出張消費生活相談を行います。消費者被害の実態は多様化・複雑化しています。「自分は大丈夫だろう」ではなく、少しでも多くの情報を取り入れ、周囲に注意喚起することも消費者被害を未然に防ぐ大きな手助けとなります。

お問い合わせ 九重町消費生活相談窓口（役場 商工観光・自然環境課内）☎ 76-3150

## JICA 青年海外協力隊・シニア海外ボランティア募集 募集期間 4月1日(金)～5月9日(月)

上記募集期間に合わせ、事業概要の説明や元ボランティアの体験談・活動紹介を行う「体験談&説明会」が各県で開催されます。

### 【青年海外協力隊】

応募資格：満20歳～満39歳 日本国籍の方

### 【シニア海外ボランティア】

応募資格：満40歳～満69歳 日本国籍の方

●開催日時 3月31日（木）午後7時～9時  
4月17日（日）午後2時30分～4時30分  
●説明会場 コンパルホール3階 会議室304（大分市）（案内）JR大分駅より徒歩5分

※応募時に指定の「語学力申告台紙」の提出が必須となります。詳しくは、JICAホームページをご確認ください。

お問い合わせ JICAデスク大分〔(公財)大分県芸術文化スポーツ振興財団〕☎ 097-533-4021

## 九重の教育 Q & A あんなこと・こんなこと 17の質問

**Q1** 最近、ソーシャルという言葉をよく聞きますが、社会教育にも大きく関係あると聞いていました。ソーシャルつて、どんな意味なのでしょう。

**A1** 教育Q&Aも今回が最後となります。この連載は学校教育と社会教育について、交代で掲載してきましたが、最後は、どちらにも共通して大事なこと、ソーシャルについてお話しします。

### ソーシャルとは

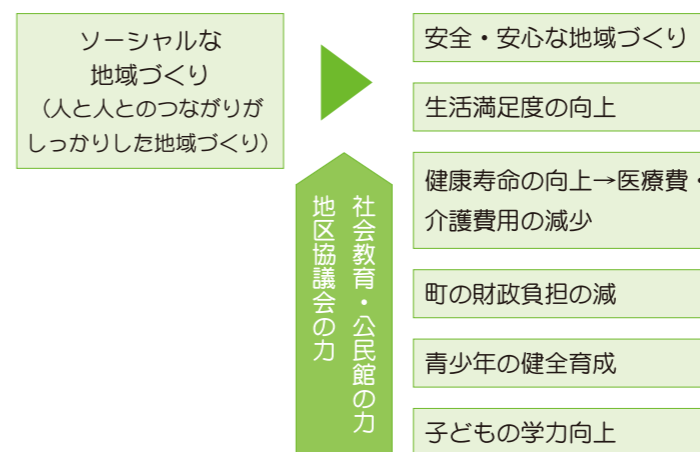
ソーシャル（social）は「社会の、社会的な、社交的な」という意味です。ここから発展して、「人と人がつながって信頼関係を築きながら、社会のためにいいことをする」ことをいいます。新時代の社会貢献活動、といったところでしょうか。

### ソーシャルな地域づくり

最近、地域づくりでもソーシャルという言葉がよく使われます。

人口減少や高齢化が進む九重町にとって、人と人がつながり、地域の課題や価値を共有し、解決しながら、地域社会をより良くしていく「ソーシャルな地域づくり」はとても大事なことです。

「ソーシャルな地域づくり」はどんなよいことがあるのでしょうか。以下の図に示します。



ソーシャルな地域づくり（＝人と人のつながりがしっかりした地域づくり）は、一般的に小学校単位ぐらいが想定され、九重町の場合は4地区単位になります。

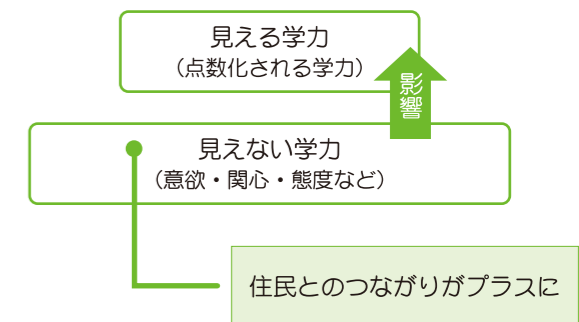
お問い合わせ 社会教育課 公民館・文化センターグループ ☎ 76-3888

ただし、人と人とのつながりを作るだけでは、上記にあげたようなメリットがあるわけではありません。人と人がつながるきっかけづくりや、それを地域の力にしていく仕組みや環境づくりをすすめていく必要があります。たとえば、地域課題について勉強する機会を設けたり、問題提起をしたり。この役割を担うのが社会教育・公民館であり、（各地区公民館にある）地区協議会です。

### ソーシャルとここのえ学園構想

ソーシャルな地域づくりは、「子どもの学力向上」にもつながります。

学力には、「見える学力（点数化される学力）」と「見えない学力（意欲・関心・態度など）」の2つがあります。「見えない学力」は「見える学力」の土台となるもので、様々な体験を積み重ねることで養われるものです。地域住民とのつながりも「見えない学力（意欲・関心・態度など）」の向上にいいことは言うまでもありません。



「ここのえ学園構想」が平成29年度からスタートしますが、その一部が来年度試行されます。「ここのえ学園構想」は、ここのえ緑陽中学校を中心に、6小学校とこども園、公民館等の社会教育施設をそれぞれ「ここのえ学園」のキャンパスと見立て、九重町が一体となり、学校教育・社会教育、地域づくり等を結び付けながら、将来の九重町の自治を担う子どもを育てるものです。

その取り組みのひとつが「ここのえ学」です。九重町の歴史や文化、産業などを学びながら町の良いところを発見していく取り組みで、たくさんの住民のみなさんが参加することが想定されます。

子どもと住民、住民と学校、住民同士など、さまざまなつながりがここで生まれます。このことはまさに、ソーシャルな地域づくりであり、子どもの教育だけでなく、他のことへも良い影響を及ぼすのが期待できます。

**春から1年生**  
図書館も応援します

3月…新しい生活に向けての準備もラストスパート。今回はそんなみなさんにオススメの本を一挙ご紹介。

**手作りバッグを作ってみようかな…**

- 「まいにちウキウキ通園通学BOOK」
- 「かっこいい! 通園&通学グッズ」男の子向け
- 「かわいい! 通園&通学グッズ」女の子向け
- 「ナチュラルテイスト園児の袋物」他にもあります!
- ★手さげバッグ・上履き入れ・ランドセルカバーなど、手作りグッズが紹介されています。型紙がついているのですぐにつくれます!

**小学校に入学する前にできることは?**

- 「小学1年生の困った! レスキューブック」  
～ママたちの不安を解消～/主婦の友子育てBOOK
- 「5つの学習習慣 驚くほど子どもが勉強しはじめる」  
/横藤雅人・著
- 『「あたりまえのことがちゃんとできる子」の育て方」  
/親業訓練協会 鈴木みどり・著

入園・入学前に読んであげたい絵本の1冊です。

『おおきくなるっていいこと』/中川ひろたか・文 村上康成・絵 より  
★おおきくなっていくのは子どもだけでなく、私たち大人もなってますよね。大人の心にも響く絵本です。ぜひ親子でどうぞ!!

**実家から離れて、初めての一人暮らし!**

- 「イケア 無印良品 ニトリでつくる収納 インテリア 人気ショップのアイテムを120%大活用!」
- 「100円グッズで収納&おうちデコ」
- 「人生がときめく片づけの魔法」/近藤麻理恵・著

**新・社会人。仕事ができる人になりたい!**

- 「大人の鞆カATALOG 最新バッグ328点を徹底解剖」
- 「新・スーツの鉄則」/森岡弘・著
- 「マンガで学ぶ新人マナーなんて挨拶しなきゃいけないの?」  
/山田千穂子・著
- 「話し方のマナーとコツ」/杉山美奈子・監修

おおきくなるっていいことは

ようぶくが ちいさくなるってこと

おおきくなるっていいことは

あんまり なかないってこと

おおきくなるっていいことは

じぶんよりちいさなひとが

おおくなるってこと

おおきくなるっていいことは

ちいさなひとにやさしくなれるってこと

おおきくなるっていいことは

そういうこと



—絵本より一部抜粋—

**お知らせ**

★★毎月第2土曜日は「おはなし会」★★ みんなおいでよ楽しいよ!

今月のボランティアグループは『チームそらまめくん』のみなさんでした。

来月のおはなし会は**4月9日**です。午前10時30分～11時

ボランティアグループは『スター』のみなさんです。

2月のおはなし会でのひとコマ 紙芝居とっても楽しかったね!▶



**新刊・新着図書案内** ～え?もう3月!と慌ただしい毎日ですが…本をひらいてほっと一息しませんか?～

**●児童書・コミック**

- |                        |                |
|------------------------|----------------|
| サムとディブ、あなをほる           | マック・バーネット      |
| アタル! 誕生日うらない&おまじない1001 | キラ☆カワ girls委員会 |
| はじめてでもカンタン! たのしいお料理づくり | 中村 美穂          |
| はじめてのヘアアレンジ! めちゃかわテク   | 神 美奈子          |
| 10分で読める伝記 (シリーズ4冊)     | 学研教育出版         |
| さかなのなみだ                | さかなクン          |
| ギョギョギョ! おしえて! さかなクン    | さかなクン          |

**●一般書**

- |                        |              |
|------------------------|--------------|
| 女子会川柳 2・3              | シティリビング編集部   |
| きみと出会えたから (文庫)         | 小川 洋子、浅田 次郎他 |
| 真田三代 上・下 (文庫)          | 火坂 雅志        |
| はやぶさ新八御用旅 6 (文庫)       | 平岩 弓枝        |
| 糸車 (文庫)                | 宇江佐 真理       |
| いっぺんさん (文庫)            | 朱川 湊人        |
| 花のさくら通り (文庫)           | 荻原 浩         |
| 通い猫アルフィーの奇跡 (文庫)       | レイチェル・ウェルズ   |
| 誘拐された犬 (文庫)            | スペンサー・クイン    |
| 獅子吼                    | 浅田 次郎        |
| 異類婚姻譚 (芥川賞受賞作)         | 本谷 有希子       |
| 砂浜に坐り込んだ船              | 池澤 夏樹        |
| 江ノ島西浦写真館               | 三上 延         |
| 孫と私の小さな歴史              | 佐藤 愛子        |
| ミニチュア作家                | ジェシー・バートン    |
| カッシアの物語 3              | アリー・コンディ     |
| はじめてのWord & Excel 2016 | Studioノマド    |

- |                         |                  |
|-------------------------|------------------|
| 夜、眠る前に読むと心が「ほっ」とする50の物語 | 西沢 泰生            |
| 心に元気があふれる50の物語          | 西沢 泰生            |
| もたない男                   | 中崎 タツヤ           |
| 心の傷を癒すカウンセリング366日       | 西尾 和美            |
| 50代からの人生が楽しくなる89のコツ     | 渋澤 健             |
| 神さまをまねく開運お掃除            | 植西 聡             |
| 人生に悩んだら「日本史」に聞こう        | 大津 たまみ、木村 徳宏     |
| 感動する! 日本史               | ひすい ことろう         |
| 陽光桜                     | 白駒 妃登美           |
| ハーバードでいちばん人気の国・日本       | 高橋 玄             |
| 無戸籍の日本人                 | 佐藤 智恵            |
| 子を愛せない母 母を拒否する子         | 井戸 まさえ           |
| 「専業主夫」になりたい男たち          | ヘネシー・澄子          |
| みんな「夫婦」で病んでいる           | 白河 桃子            |
| おひとりさまの最期               | 本田 りえ            |
| メディアにむしばまれる子どもたち        | 上野 千鶴子           |
| 世界で一番美しい分子図鑑            | 田澤 雄作            |
| フェルト花の作り方BOOK           | セオドア・グレイ         |
| 掃除・片づけ・捨てる新技術           |                  |
| 大分のうまいラーメン 2016         | おおいたインフォメーションハウス |
| おおいたの美味しいパンの本           | おおいたインフォメーションハウス |
| 直販・通販で稼ぐ! 年商1億円農家       | 寺坂 祐一            |
| ママ友がこわい                 | 野原 広子            |
| 朝ドラの55年                 | NHKドラマ番組部        |
| 他多数                     |                  |

**九重ふるさと**

**自然学校**

2016年度(上半期)、九重ふるさと自然学校では下記のプログラムを実施予定です。奮ってご参加ください。

**九重のんびりハイク。春の九州自然歩道を歩こう!**

九重の自然や文化に触れながら、春の里山を巡ります。(九重町内の九州自然歩道一部区間、筋湯温泉～天ヶ谷貯水池周辺の約11kmを予定)

日 時: 5月4日(水・祝日)

午前9時30分～午後4時

参加費: 大人500円

子ども(小中学生)300円



**春のタデ原バードウォッチング**

美声を競う鳥たちを双眼鏡・望遠鏡を通して、手が届くほどの距離(体感)で観察していただけます。初心者の方でも大丈夫です。

日 時: 5月7日(木)

午前9時30分～正午

※雨天中止

参加費: 大人500円

子ども(小中学生)300円



**田んぼの生きものしらべ ～春～**

田植え前の水を張った田んぼに入って泥んこになりながら、田んぼの生きものを捕まえ、観察します。田んぼと水路で繋がっているピオトープでの生きもの探しもを行います。

日 時: 5月14日(木)

午後1時30分～4時30分

参加費: 大人500円

子ども(小中学生)300円



**トキもすめる田んぼづくり 田植えキャンプ**

湯苗という昔ながらの方法で育てた苗を手植えします。田んぼで生きものさがしをしたり、皆で食事を作ったり、温泉に浸かったりと、春の田んぼ&九重の自然を丸ごと体験しよう!

日 時: 5月28日(木) 午後1時～

29日(金) 午後2時

※1泊2日

参加費: 大人(中学生以上)4,000円

子ども(小学生)3,000円



**草原の草花あそびとちまきづくり**

新緑の草原を散策したり、節句についてお話を聞きながら、野草(ヨシの葉、スゲ)をつかって「ちまき」を手づくりします。

日 時: 6月11日(木)

午後1時30分～5時

参加費: 大人500円

子ども(小中学生)300円



**初夏のタデ原バードウォッチング**

カッコウやホトトギスの牧歌的な鳴き声が、日常を離れた癒しの時間を提供してくれることでしょう。初心者の方でも大丈夫です。

日 時: 6月12日(日)

午前9時30分～正午

※雨天中止

参加費: 大人500円

子ども(小中学生)300円



**田んぼの生きものしらべ ～初夏～**

稲がすくすくと育っている田んぼにすんでいる生きものを捕まえて観察します。春とは違った生きものに会えるでしょうか? また、オタマジャクシの成長ぶりはどうでしょう?

日 時: 6月18日(土)

午後1時30分～4時30分

参加費: 大人500円

子ども(小中学生)300円



**トキもすめる田んぼづくり 草取り&夏のトンボしらべ**

草取りは根気勝負! 稲に元気を与えてあげましょう。また、この時期羽化するトンボを捕ってどんな種類がいるか調べます。たくさん生きものたちに会おう!

日 時: 7月17日(日)

午前10時～午後5時

参加費: 大人(中学生以上)1,500円

子ども(小学生)1,000円



**川の生きものしらべ**

筑後川の最上流部に当たる九重町の清流で魚や水生生物を探しましょう。ライフジャケットを着用しての川遊びもお楽しみに。

日 時: 7月23日(木)

午後1時30分～5時

参加費: 大人500円

子ども(小中学生)300円



**九重のんびりハイク。夏の九州自然歩道を歩こう!**

夏の湿原や森を歩きながら自然観察や森林浴を楽しむトレッキング。(九重町内の九州自然歩道一部区間、長者原～雨ヶ池～指山自然観察路の約7kmを予定)

日 時: 8月11日(木・祝日)

午前9時30分～午後3時30分

※冷泉入浴希望者は、午後

4時30分(終了予定)

参加費: 大人500円

子ども(小中学生)300円

※冷泉入浴希望者は別途500円



お問い合わせ 九重ふるさと自然学校 ☎ 73-0001

## カーンカーン

毎年クリスマスが近く頃に聴こえるこの音は、地区を巡回する消防団の見回り車両の鳴らす音です。私はこの音が好きです。

冬の寒い夜、暖かいおうちの中で、家族団らんもしたいでしょう。一日の疲れを美味しいお酒で癒したいでしょう。それでも、クリスマスも、消防団の方たちは詰所に集まり、鐘を鳴らし、赤いライトを点灯しながら巡回してくれます。

突然始まる防災無線の火災放送の音や、現場に駆けつける時のサイレンは、とても心が不安になるのに、同じ車両から鳴らされるこの音を聞くと、守られているような気持ちになります。九重町は昨年、火災ゼロだったと聞きました。消防団の方たちの出番がないように私たちも「火の用心」です。

## 3月のハート降る♡このえ

伝えたい「ちょっといい話」「心あたたまる話」をぜひお寄せください。  
ハート降るこのえ担当 阿部 征則  
郵便の場合は次のところへ。〒879-4895 九重町役場企画調整課 (☎ 76-3807)

## 幸せになろうね

No.239



### 「1年間で心に残った事は 沢山ありますが」

3月になり、人権・同和・男女共同参画担当になりました。もうすでに1年が経とうとしており、一区切りの時期を迎えようとしています。

この1年間でまた多くの人と出会い、多くの事を学び、担当である以上に大切なものを自分の心の中に刻み、学びました。

いろいろな助言、ご指導をくださった方、また町民の皆さまからのご意見に心から感謝申し上げます。

さて、昨年11月10日から12日にかけて、別府ビーコンプラザにおいて開催されました、部落解放研究第49回全国集会は全国各地から5,000人以上の参加者で盛大に開催されました。

「同和对策審議会」答申50年ということもあり、熱のこもったもので、しかも大分県での開催とは感無量でした。町内でも多くの方が参加されたのではないかと思います。来年度も楽しみです。

先日、DV相談員等実務研修に参加しました。テーマが「DV加害者更生プログラムの可能性」と題しての講義でした。DV被害者がテーマではなくDV加害者の更生とは、いったいどのようなものなのか。講師は横浜から来県したNPO法人の理事長で、DV被害者を支援するのが目的なのは同じですが、まずDV行為をする人は病気ではないということで、怒りをコントロールできないということだそうです。

たとえシェルターに入ったとしても解決には決まっていってないのです。そこで、人間のもつ「思考」と「行為」を変えれば、「感情」と「生理反応」はついてくるものであるという考え方だそうです。カウンセリング手法は残念ながらお話していただけませんでした。全国的にあとを絶たないDV事例。把握できているのは、ほんの一握りだろうと思います。

加害者の更生をだれもが望み願っていることですが、本人の気づきが一番重要だと思いました。

女性がほとんどの研修会でしたが、講演前のあいさつでは、今日の講義を受け終わった時に皆さんにも必ず心当たりがある事に気付くでしょうとの話でしたが、私にも確かに心にあたる事があり残念にも思いました。

さて、年間に4回投稿させて頂きましたが、自分の気持ちを文字で表現するのは、とても難しいですね。今回もまとまりが付きませんでしたけど、読んで頂きありがとうございました。

総務課 人権・同和・男女共同参画グループ 足立 文人

## クリーンロード支援事業

県管理道の草刈り、花植え等に助成します！

対象団体 自治会などボランティア団体  
対象区域 県が管理する道路沿いの斜面や植樹帯など

報償金額 草刈り……面積(m<sup>2</sup>)に8円または12円を乗じた額  
花植え等…活動にかかる資材費(上限10万円)

募集期間 4月1日(金)～5月20日(金)まで

お問い合わせ 玖珠土木事務所建設・保全課 管理班  
☎ 72-1152



## ふるさとの文化財探訪 第23回

### 飯田高原に遺る修験道遺跡

—九重山星生院幸水寺末羅漢寺—

文化財調査員 内恵 克彦



軻遇突知命坐像

漢像(十六躰、前同)・不動明王・童子立像(三躰、銘ナシ)・役行者半跏像(橋爪右源次、文久四年・一八六四)・軻遇突知命坐像(作者同、明治五年・一八七三)がある。

阿弥陀如来は、羅漢寺の本尊であろうし、愛宕將軍地蔵は

羅漢寺に關係する遺物は、現在愛宕社として田野石上の甲斐家のお堂に保存されている。そこには木造二十三躰、その他祈祷札・守護札、札を摺る版木、棟札類が遺されている。羅漢寺は、田野字蔵原に所在した九重山星生院幸水寺の末寺で、泉水坊という坊家により運営されていた。

この羅漢寺は、古くは奥郷川沿いの羅漢淵と呼ばれる所の岩壁に多くの石造羅漢像が祀られていたが、それが崩落してその多くが失われた。その後、羅漢淵より少し上流の現在地辺りに再興されたと言われる。愛宕社に遺る神像・仏像を見ると、その多くが嘉永六年(一八五三)からの製作であることから、この頃移転した事が窺える。

愛宕社の木造神仏像には、阿弥陀如来坐像(橋爪右源次大神惟義、嘉永六年作)・愛宕將軍地蔵(前同作)・龍王立像(前同)・十六羅

愛宕社の主尊で、火伏せの仏として京都の愛宕社にも祀られている。阿弥陀如来像は、九重山(もろやま)の守山伏(もりやまふし)である幸水寺金山坊にも、その本尊として祀られている。龍王像は水の神である。不動明王は硫黄山の主尊であり、さらに修験者達の身を守る仏とされている。役行者は修験山伏の開祖であり、多くの修験山伏達が崇拜している。さて明治元年(一八六八)明治新政府から「神仏分離令」が出され、それまで神仏混淆であった神社と仏閣は分離される。さらにこれまで混在状態で祭祀されてきた神道系諸神像と仏教系諸仏は、厳しく分離して祭祀されることになった。この政策をうけて、幸水寺は「九重社」へ、羅漢寺は「愛宕社」と名称を変更して、神道系の道を選び、明治五年(一八六二)愛宕社の主神として「軻遇突知命」が橋爪右源次によって作成され、祀られることになった。

## 平成27年度電源立地地域対策交付金事業を活用して道路を整備しました

平成27年度電源立地地域対策交付金交付事業で町道尾本線道路改良工事が実施されました。この交付金は、電源地域における、公共用施設整備など住民の利便性向上のための事業や地域の活性化を目的とした事業を支援するものです。総事業費約524万円のうち当該交付金約315万円が充てられました。

尾本線は進入する際道幅が狭く離合が取れない広さであったため、離合が出来るよう道路環境を整備することにより、通行車両の安全を確保するとともに、地域住民の生活環境の充実を図りました。

あわせて町田小園線舗装調査測量設計を、総事業費231万円のうち当該交付金200万円を充てて実施しました。来年度以降は町田小園線の道路舗装改修工事を実施する予定です。



お問い合わせ 商工観光・自然環境課 自然環境グループ ☎ 76-3150



各種相談・研修  
介護職員初任者研修

開催予定日 5月10日(火)～8月6日(土) 午前9時～午後4時 [土日を含めて週3日～4日程度]  
開催場所 日田地域福祉事業所 虹の家2階(講座会場)  
募集人員 定員20名 (10名未満の場合は中止)  
受付期間 定員になり次第締め切り  
受講料 75,600円 (テキスト代、実習費等込)  
※駐車場利用 別途月額5,000円  
申込み・お問い合わせ 労協センター事業団 日田地域福祉事業所 虹の家 ☎0973・25・5011

大分県行政書士会県北支部会(担当 穴井) ☎72・4680

平成28年度

就農準備研修生募集  
野菜研修生  
(中期コース・随時コース)

県内の農業法人等に就職を希望する人及び県内で就農を希望する人等を対象に、野菜の栽培管理技術や経営管理知識を学ぶことができる研修を実施します。  
対象者 県内の農業法人等に就職を希望する者  
県内で新たに就農を希望する者  
中期コース  
期間 平成28年7月8日(金)～平成29年3月7日(火)  
募集人数 5名(職業訓練のみ)  
申込期間 4月14日(木)～5月26日(木)  
随時コース  
期間 3ヶ月以内(5月2日～12月22日の間)  
募集人数 5名(一般のみ)  
申込期間 4月1日(金)～9月15日(木)  
選考試験 6月7日(火)  
選考試験 面接のみ(随時実施)

研修費 各コースで金額が異なります  
※詳細については、左記までお問い合わせください。  
申込み・お問い合わせ 大分県西部振興局 生産流通部 ☎0973・23・2217

研修内容等のお問い合わせ 大分県立農業大学校 研修部 ☎0974・22・7583  
人権なんでも相談所  
法務大臣から委嘱された人権擁護委員が日常生活の中での様々な悩みや、差別を受けたと感じた方などから相談を受け、解決するための援助を行います。  
相談は無料で、秘密はかたく守られます。  
日時 4月21日(木) 午前10時～午後3時  
場所 九重町役場3階会議室

認定司法書士による  
無料法律相談会  
従来の相続や登記の名義等に関するご相談はもちろん、多重債務問題や悪質商法トラブル等の様々な法律紛争に関するご相談にも対応しています。

す。お気軽にご利用ください。  
日時 4月8日(金) 午後1時～3時  
会場 九重町役場  
その他 相談料無料・原則予約不要(但し予約者優先)  
※予約がなくても当日のご相談をお受けします。ただし、事前にご予約いただいた方と相談時間が重複した場合、お待ちいただくこととなりますのでご了承ください。  
主催 大分県司法書士会青年の会  
予約・お問い合わせ 大分県司法書士会青年の会 九重町無料相談会事務局 (担当 大野) ☎77・6282

募集・お知らせ  
「協会けんぽ」からお知らせ  
平成28年3月分(4月納付分)から健康保険料率は変わります。

健康保険率  
健康保険 【大分市部】10.04% (現行10.03%)  
介護保険 全国一律1.58%(据え置き)  
※40歳から64歳までの方(介護

保険第2号被保険者)は、健康保険料率に介護保険料率が加わります。  
※健康保険料と介護保険料は、労使折半となります。  
※任意継続被保険者の方は、4月分の保険料から改定されます。  
お問い合わせ 全国健康保険協会(協会けんぽ) 大分支部 ☎097・573・5630

裁判員体験ツアー  
(申込み先着順)

日時 5月30日(月) 午後2時～3時15分 (開始時刻の30分前から受付開始)  
場所 大分地方・家庭裁判所(大分市荷揚町)  
募集人数 24名(電話による申込先着順)  
申込み・お問い合わせ 大分地方・家庭裁判所事務局 総務課 庶務係 ☎097・532・7161 (内線608)

あなたも相談員になりませんか?  
「大分いのちの電話」第33期生ボランティア電話相談員 養成講座 受講生募集

「いのちの電話」は、自殺願望などをはじめとする精神的危機にある人々のよき隣人になりたいという願いから生まれた市民によるボランティア活動です。  
期間 前期(講義・ロールプレイ) 5月10日(火)～9月6日(火) 後期(講義・スピーチセッション・電話担当実習等) 9月20日(火)～平成29年3月 ※毎週火曜日 午後6時30分～8時30分  
場所 コンパルホール(大分市府内町)  
対象者 20歳以上の方  
定員 50人  
受講料 前期15,000円 後期15,000円 ※スピーチセッション5,000円(別途負担)  
募集締切 4月30日(土)  
応募方法 左記事務局に電話で「募集要項」をご請求ください。  
申込み・お問い合わせ 大分いのちの電話事務局 ☎097・537・2488

あなたもカウンセリングを学びませんか?  
「大分いのちの電話」第11回自己成長のためのカウンセリング 公開講座受講生募集  
期間 5月10日(火)～9月6日(火) ※毎週火曜日 午後6時30分～8時30分  
場所 コンパルホール(大分市府内町)  
対象者 20歳以上の方  
定員 20人(先着順)  
受講料 15,000円(学生 10,000円)  
募集締切 4月30日(土)  
応募方法 左記事務局に電話で「募集要項」をご請求ください。  
申込み・お問い合わせ 大分いのちの電話事務局 ☎097・537・2488

補者名簿登録希望者を募集します。勤務地は県の本庁及び県内各地方機関です。  
募集職種は保健師、管理栄養士、獣医師、薬剤師、化学、農業、畜産、林業、水産、総合土木及び建築で随時募集しています。  
応募要領や応募書式は県のホームページに掲載するほか、県庁人事課や県の各振興局等でも配布します。  
(URL) http://www.pref.ota.jp/soshiki/11200/semmons yokusankyuu.sapo-ta.html  
お問い合わせ 大分県人事課 ☎097・506・2312

各種資格・試験  
平成28年度 第1回危険物取扱者試験  
日時 6月26日(日) 午前10時 試験開始  
試験会場 県立日田林工高校(他会場有)  
試験の種類 甲種・乙種(全類)・丙種  
願書の配布 3月17日(木)から左記機関で配布いたします。  
玖珠消防署

平成28年度 前期技能検定試験  
受付期間 4月4日(月)～4月15日(金)  
実技試験問題公表 5月26日(木)  
※実技および学科試験の実施日は後日指定されます。  
検定種目(予定) 1・2級(34職種54作業) 造園・機械加工・鉄工・建築板金・とび・左官・サッシ施工・塗装など  
他に、単一等級(2職種2作業)、3級(9職種12作業)の試験があります。  
申込み・お問い合わせ 大分県職業能力開発協会 ☎097・542・3651

九重町で開催される行事(4月)

- 龍門 春のウォーキング大会 日時: 4月10日(日) 午前9時30分(受付9時～) 場所: 龍門の滝 公共駐車場(スタート) 参加費: 2,000円(昼食代、保険料など含む) 締切: 4月4日(月) 申込み・お問い合わせ 龍門の滝観光協会ウォーキング係 ☎76-3312
- 飯田高原アースマーケット 日時: 4月16日(土) 午前11時～午後3時 場所: くじゅうエイドステーション ※フェイスブックで情報発信します! お問い合わせ 山本朋江さん ☎79-3839 くじゅうエイドステーション ☎79-3652

# こちら 119番

## 平成28年 春季全国火災予防運動

『無防備な 心に火災が かくれんぼ』を統一標語のもと、3月1日から7日までの7日間にわたり、火災予防運動が実施されます。日頃忘れがちな火災に対する警戒心を喚起しましょう！

### 消火への備え

- 住宅用火災警報器を設置し、いち早く火災を発見する。
- 風呂の水をくみ置きしておくなど、身近に水の用意しておく。
- 消火器やスプレー式の簡易消火器具などを備える。消火器具は定期的な点検を心がけ目のつくところに置く。

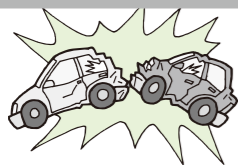
### 初期活動の3原則

- ①早く知らせる  
どんなに小さな火災でも大声で隣近所に異変を知らせ、援助を求めすぐに119番に通報する。
- ②勇気を持って初期消火を  
出火から3分以内が消火できる限度とされています。消火器等がなくても、座布団で叩いたり、水に浸した布団で覆ったり身近なものを活用する。
- ③避難は早めに  
天井に火が燃え移ったら、消火器で消すことは困難です。すぐに安全な場所まで避難しましょう。

【お問い合わせ】 玖珠消防署 警防係 ☎ 72-2141

# 110 交通安全

町内地区別事故発生状況 (累計、属地)  
(2016年2月末現在)



地区別	人身事故			物損事故	
	死者	負傷者	件数	件数	件数
東飯田	0	1	1	6	7
野上	0	0	0	10	10
飯田	0	5	3	35	38
南山田	0	4	3	18	21
計	0	10	7	69	76

町の面積 271.37km<sup>2</sup> / 町の木 くぬぎ 花 ミヤマキリシマ 鳥 カッコウ

## 3月・4月休日当番医

● 病院	月	日	医療機関名	住所	電話
	3月	20日	井上医院	恵良	76-2711
		21日	三池循環器内科クリニック	塚脇	72-6101
		27日	武田医院	森	72-0170
	4月	3日	友成産婦人科医院	塚脇	72-0330
		10日	高田病院	春日町	72-2135
		17日	小中病院	塚脇	72-2167
		24日	矢原医院	野上	77-6121
29日	荒木医院	森	72-2466		

● 歯科医	月	日	医療機関名	住所	電話
	3月	20日	酒井歯科医院	日田市	0973-23-6480
		21日	内川歯科医院	日田市	0973-22-0320
		27日	相良歯科医院	玖珠町	72-0214
	4月	3日	麻生歯科医院	右田	76-2310
		10日	桑野歯科医院	日田市	0973-22-2656
		17日	アベックス歯科	日田市	0973-22-0075
		24日	川津歯科医院	日田市	0973-24-6347
29日	玉井歯科医院	恵良	76-2018		

★都合で変更する場合があります。

玖珠消防署：● 救急は119番 ☎72-2141 ● 火災の確認は ☎72-5100

## 人の動き

2月1日～2月末日届出分

### 人口と世帯

人口	10,084 人	(- 16)
男	4,778 人	(- 6)
女	5,306 人	(- 10)
世帯	3,921	(- 4)

( ) は前月からの増減

### 出生

(敬称略)  
おめでとうございます

おなまえ	性別	保護者	行政区
麻生益太郎	男	益寛	下旦二
加藤由都	男	修二	野矢
高平瑛斗	男	克也	松岡台住宅
武石歩登	男	海斗	甘川水



### 弔慰

お悔やみ申し上げます

おなまえ	年齢	行政区
麻生道夫	84	串野上
後藤夏子	91	栗野本村
佐藤雄一郎	79	中央二
高倉キエ	95	田尻
武石典子	87	後河内
田中生好子	85	須久保
堀ミチ子	87	湯坪下
武田ヤエノ	94	湯坪下

# 土砂災害から身を守るために

～基礎調査にご協力ください～

県内の土砂災害危険箇所は1万9640カ所あり、全国で5番目に多い状況です。



平成26年8月に広島市で発生した土砂災害は、75人の死者を出すなどの甚大な被害を及ぼしました。この災害を受け、県では早急に土砂災害への対策を進めています。

## 土砂災害防止法に基づく「基礎調査」を加速しています！

県では、土砂災害が発生するおそれがある場所の地形や地質などを調べ、災害の範囲や被害の程度をあらかじめ明らかにする「基礎調査」を行い、結果に応じて土砂災害警戒区域を指定しています。

広島市での土砂災害を契機として改正された土砂災害防止法に基づき、この基礎調査をH27年度より加速させており、平成31年度までの調査完了を目指して体制を強化しています。

## 調査の分類

調査の結果によって2つの区域に分けられます。

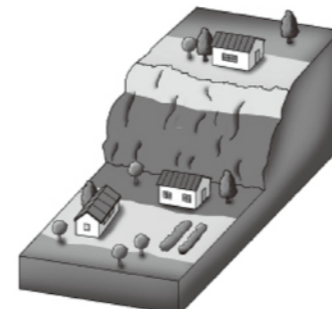
### イエローゾーン (土砂災害警戒区域)

土砂災害が発生した場合に、住民等の生命または身体に危害が生じるおそれがある区域。区域指定後は、市町村がハザードマップの作成・配布等を行い、円滑に避難することができる体制を整えます。

### レッドゾーン (土砂災害特別警戒区域)

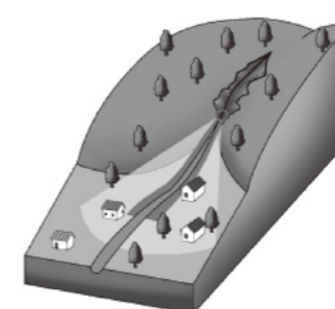
イエローゾーンの中でも、特に建築物に損壊が生じ住民等の生命または身体に著しい危害が生じるおそれがある区域。区域指定後は、特定開発行為の制限、建築物の構造規制等がかかります。

### がけ崩れ



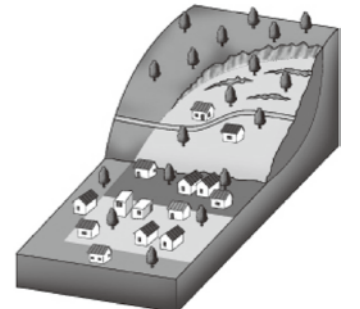
傾斜度が30度以上である土地が崩壊する自然現象

### 土石流



山腹が崩壊して生じた土石等又は溪流の土石等が水と一体となって流下する自然現象

### 地滑り



土砂の一部が地下水等に起因して滑る自然現象又はこれに伴って移動する自然現象

よろしくお願いします



基礎調査の実施予定箇所は、自治会の回覧板や県HPでお知らせします。早めの避難につながる重要な調査ですので、皆さんのご理解とご協力をお願いします。

詳しくは [大分県基礎調査](#)

[検索](#)



## ～防災情報を活用して、“日ごろの備え”と“早めの避難”を～

土砂災害は突然起こることが多く、目の前に危険が迫るまでわかりづらいものです。県内では年間約50件の被害が発生しています。日ごろの備えと早めの避難を心がけましょう。

土砂災害警戒情報・危険度情報は、県HPの「おいた防災ポータル」で確認できます。また、「安全・安心メール」に登録すると防災情報を携帯電話などで随時受け取ることができます(登録無料)。いざという時に備えてぜひ活用してください。



### お問い合わせ

大分県玖珠土木事務所 建設保全課  
河川砂防班 ☎72-1152  
大分県土木建築部 砂防課 ☎097-506-4634

[大分県 安全安心メール](#)

[検索](#)



# 歳時記

## 季題

4月号季題

「入学」「桜」「チューリップ」  
(3月24日締切・必着)

5月号季題

「葉桜」「母の日」「初夏」  
(4月25日締切・必着)

### 今月の季題

「卒業」「蓬」「菫」



★最後の選となりましたが投句者の一生懸命がわかって、どの御句もぐっと胸にきます。選者の少しの添え書きを受け止めてくださいました。

投句をはじめた方々、歳時記と仲良くなってください。最初からうまくいく人は、少ないのですが、また大きな大会で新人が受賞する事もあると大先生が、書いています。そこが俳句の面白いところ。ゆつたりと、あせらず教えを求めながら、少しずつ進んでください。皆さんにお会いできませんでしたが、皆さんの御句を大切に傍においてこれからの日々をたのしみませう。

選者吟

岩窪のこんなところに菫かな

選者 井上睦子

このコーナーは町民どなたでも応募できます。ハガキに作品名と住所、氏名、電話番号をお書きのうえ企画調整課までご応募を。なお、応募作品は返却しません。※投句は締切日必着でお願いします。締切日当日にポストに投函された場合、受付に間に合いませんのでご注意ください。

永松左世美

吉光 好美

井上 則子

小野喜美夫

原田 勝子

小川 良子

佐藤東一郎

富田いづみ

湯浅加代子

佐藤 修正

吉光 昭真

吉光 静子

森高マサヨ

井上 マキ

佐藤恵津子

添削がありますのでご了承ください。 広報

応募者と句については、呼び名(ふりがな)を記載していませんので、ご了承ください。

長年にわたり、みなさまにご好評いただいている「歳時記」。選者として平成25年4月号から3年間活躍されてきた井上睦子さん(東飯田)が、今月号の選句をもって退任されることになりました。井上先生、ありがとうございました。

### 選者退任のごあいさつ

めぐりめぐりて3月、お約束の月日が流れました。成し遂げた喜びと、これからはじまる期待。発展に向かう嬉しい月であります。

皆々様の御句を拝見し、気づいたことを遠慮もなく書いてまいりましたが、それは俳句をたしなむ者同志の友情でありました。毎月、熱心な投句をいただき選者として光栄でありました。その御心に応える句心を尽くしてまいりました。俳句で大切なのは心のあり様であり、俳句が生きる力となり、心の豊かさ楽しさであってほしいと、句心のあり様を申しあげてきました。

楽しむことは俳句だけではありませんが、松江(島根県)の方々は一休みのとき、縁先でお抹茶を楽しまれますと聞いております。

九重では立ち話に、お店の椅子で一休みのとき、待合室などで日常に俳句があること

に気付きました。新しい人の投句も増えて、すでに俳句の里になっていたのです。俳句をする人も、しない人もこの美しい九重の山々に囲まれ四季の移り目をしっかりと見て感じる事ができるのです。健やかなときも病むときも、嬉しいときも泣くときも、この幸せに気付いてほしいのです。そしてご馳走のお礼に、お祝いに、お別れにそっと一句をそえて心のつながりを深めてください。

やがて桜が咲き、そして散り、花吹雪は心をなでて、いつしか青葉がやさしい陰をつくってくれます。少々のことにくじけることもなく、しっかりと進んでください。これは自戒の言葉でもあります。

最後になりましたが、広報九重「歳時記」の幾久しく、また皆々様の益々の御健吟を祈念しつつ、退任のあいさついたします。

さよならの

手をふる今宵

春の風

井上 睦子



広報このえは、環境にやさしい再生紙と植物性インクを使用しています。